

La puissance du placemaking

Un coup d'œil sur des témoignages et des récits centrés sur les bénéfices en matière de bien-être du placemaking communautaire



INITIATIVE CANADIENNE POUR
DES COLLECTIVITÉS EN SANTÉ

Reconnaissance des territoires



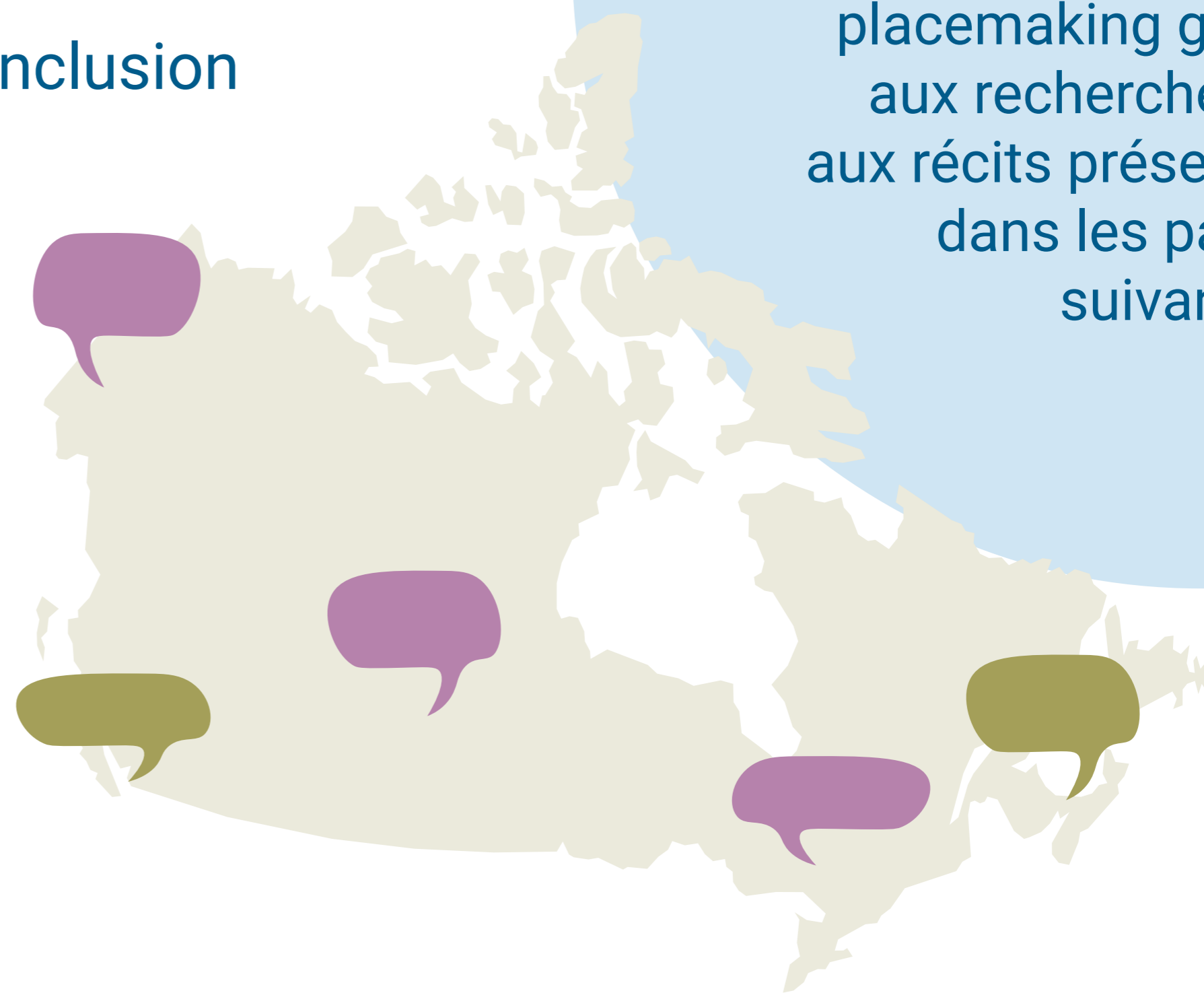
L'Initiative pour des collectivités en santé et Happy Cities reconnaissent tous les peuples autochtones du Canada et les droits ancestraux des Inuits, Métis et Premières Nations d'un océan à l'autre. Nous reconnaissons notre responsabilité collective et individuelle de reconnaître les schémas historiques d'exclusion et de mauvais traitements, pour mieux comprendre les peuples et les cultures autochtones, et nous engager dans un processus continu de vérité et de justice. Le travail de placemaking doit aujourd'hui faire face aux héritages du passé et chercher de nouvelles approches axées sur l'équité, l'inclusion et la diversité des modes de savoir pour créer des communautés pour tout le monde et avec tout le monde.

Le placemaking a le pouvoir de...

- Favoriser les liens sociaux
- Améliorer la santé physique et mentale
- Renforcer le sentiment d'appartenance et l'inclusion
- Stimuler une économie locale dynamique
- Accroître la sécurité et le confort
- Renforcer la résilience et l'action climatique

Le placemaking a été adopté en tant que force fédératrice en milieu urbain et rural à travers le Canada. Si vous vous intéressez au placemaking, ce document est pour vous !

De Tuktoyaktuk à Dawson City et de Vancouver à Montréal, découvrez le pouvoir du placemaking grâce aux recherches et aux récits présentés dans les pages suivantes.



À propos de ce document

Le placemaking nous permet de donner la forme qui nous convient aux lieux où nous vivons et où nous passons notre temps. L'importance des espaces publics de proximité et de qualité s'est rappelée à nous lors de la pandémie de COVID-19. En réponse, le gouvernement du Canada a soutenu des initiatives de placemaking dans tout le pays grâce à l'Initiative pour des collectivités en santé (ICS). Bien que le financement d'ICS ait pris fin, l'élan généré par cet investissement se poursuit. Le désir d'un changement dirigé par la communauté est plus fort que jamais. Et les effets du placemaking sont de plus en plus évidents.

« La puissance du placemaking » explore ces effets. Les études et les récits présentés dans le présent document montrent comment des montants relativement modestes peuvent contribuer de manière significative au renforcement des liens sociaux et du bien-être collectif. Nous vous invitons à utiliser et à partager ces pages pour soutenir votre propre travail de placemaking !

Scannez
ici:



Pour en savoir plus, visitez : placemakingcommunity.ca/power-of-placemaking/

Table des matières

Voir pages

La puissance du placemaking

1 à 8

Les liens sociaux

9 à 16

La santé physique et mentale

17 à 25

Le sentiment d'appartenance et l'inclusion

26 à 34

Des économies dynamiques

35 à 41

Sécurité et confort

42 à 50

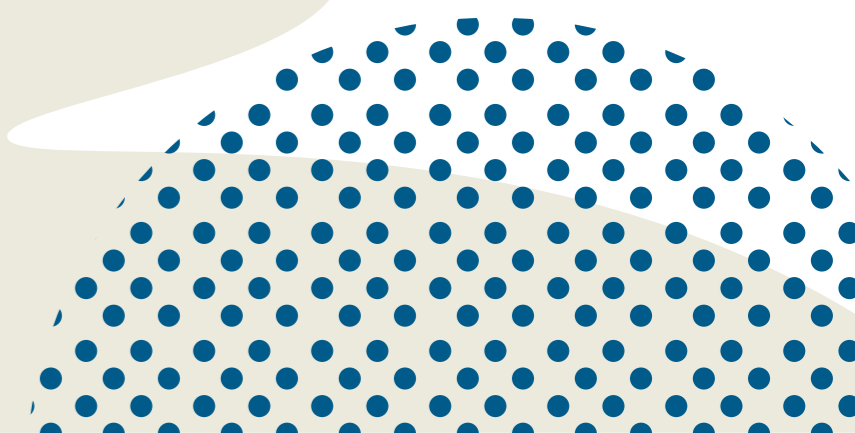
Résilience et action climatique

51 à 58

Une conversation continue

59 à 62

Les différentes sections de ce document peuvent être explorées ensemble ou séparément. Cliquez sur le titre d'un chapitre pour y accéder directement.



Qu'est-ce que le placemaking ?

Le placemaking fait référence aux initiatives menées ou soutenues par la communauté qui visent à rendre un lieu plus attrayant. Ces projets peuvent prendre la forme de peintures murales, de bancs, de jardins communautaires, de rues ouvertes, de programmes, d'activités, et bien d'autres formes encore.

Tout le monde peut être une actrice ou un acteur du placemaking. Les actrices et acteurs du placemaking sont des municipalités, des entreprises locales, des organismes communautaires, et des gens de tous âges, de toutes capacités et de tous horizons.

Le placemaking peut :

Créer des espaces publics sûrs, inclusifs et dynamiques

Améliorer la mobilité et l'accessibilité

Favoriser les liens (inter) culturels
Renforcer la résilience et nos liens avec la nature

Et bien plus encore !



Pour en savoir plus, visitez : placemakingcommunity.ca/power-of-placemaking/

Le placemaking pour qui ?

Les projets de placemaking doivent être conçus par et pour les communautés qu'ils desservent, en tenant compte du contexte local et des ressources disponibles. Dans tous les projets, il est essentiel de poser des questions cruciales, telles que les suivantes : À qui s'adresse ce projet ? Qui sont les décideurs de ce projet ? Quelles sont les voix qui s'expriment - ou non - dans la salle ?

Pour en savoir plus, visitez :
placemakingcommunity.ca/power-of-placemaking/

Qui vit dans cette communauté ?

Qui utilise ou gère déjà cet espace ?

Quelle est l'histoire de ce lieu ?

Comment la communauté peut-elle contribuer à façonner ce lieu ?



Qu'entend-on par bien-être ?

Le bien-être englobe notre santé psychologique et physique, ainsi que la perception que nous avons de notre santé et de notre bonheur.

Cette recherche explore les bienfaits qu'apportent les projets de placemaking à travers six thèmes liés au bien-être des individus et des communautés. Ces thèmes sont interconnectés et se superposent naturellement les uns aux autres.

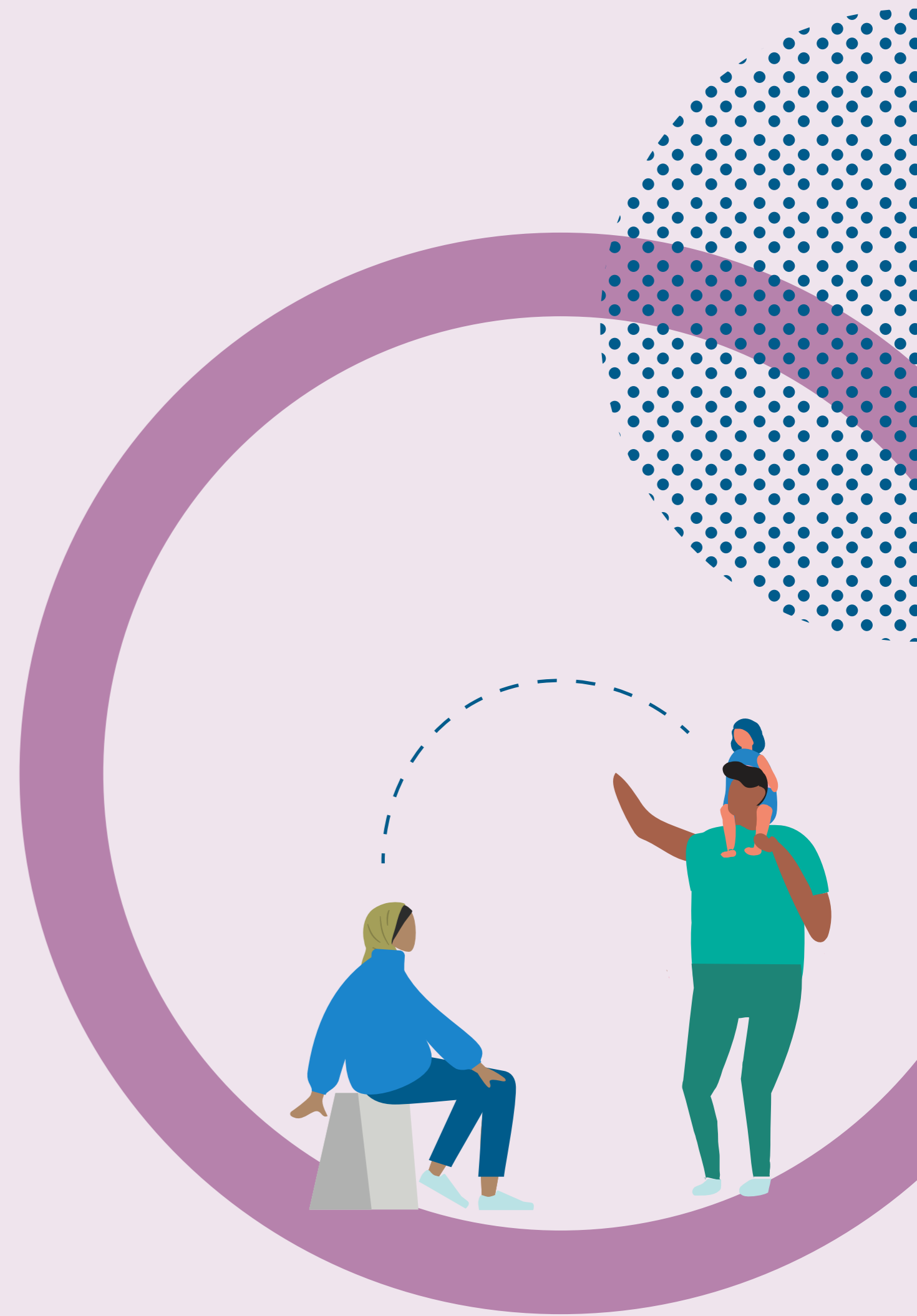


Le placemaking favorise l'établissement de liens sociaux.

Les personnes qui entretiennent de solides relations sociales sont plus heureuses, sont en meilleure santé et vivent en moyenne 15 ans de plus que celles qui se sentent seules et isolées.

Le placemaking permet d'engager des conversations entre inconnus et de renforcer les liens au sein de la communauté.

Pour en savoir plus, visitez : placemakingcommunity.ca/power-of-placemaking/



Les rues aident à rapprocher les voisins.

Grâce à son programme Pavement-to-Plaza, Vancouver transforme l'espace de rue sous-utilisé en lieux où les résidents peuvent s'asseoir, jouer et se rencontrer. Une étude réalisée en 2019 par Happy Cities a révélé que les personnes qui fréquentent ces espaces étaient 33 % plus susceptibles que les habitants des quartiers voisins de partager l'opinion suivante : « C'est le genre d'endroit où j'aimerais rencontrer de nouvelles personnes. »

33 %

**plus enclins à
vouloir rencontrer
de nouvelles
personnes**



Les espaces extérieurs communs peuvent réduire la solitude.

Les espaces communautaires offrent la possibilité de rassembler les gens. Une étude européenne menée dans plusieurs villes (Barcelone, Kaunas, Doetinchem et Stoke-on-Trent) a montré que la solitude diminuait avec chaque heure supplémentaire passée dans les espaces verts (arbres, parcs, plans d'eau et autres éléments naturels).



1 heure
dans un espace
vert réduit la
solitude

Les gens sont attirés par les espaces dynamiques et actifs.

Les espaces animés favorisent les rencontres sociales informelles, créent des occasions de rencontrer des inconnus et de nouer des relations avec des visages familiers. Une étude de l'Université Toronto Metropolitan a montré que les gens sont :

- 50 % plus enclins à passer du temps dans des lieux dotés d'œuvres d'art, de jeux et d'endroits où s'asseoir.
- 63 % plus susceptibles d'éprouver un sentiment positif à l'égard de ces lieux.
- 77 % plus enclins à conseiller à d'autres personnes de s'y rendre.

50 %
plus enclins à
passer du temps
dans les espaces
dynamiques



Pleins feux ICS : la bibliothèque de plein air de Grey Highlands

La bibliothèque publique de Grey Highlands assure des services essentiels, tels que le WiFi et l'accès aux ressources. Pendant la pandémie, les gens s'asseyaient dehors, sur les marches du bâtiment, sur l'herbe et même sur le trottoir pour se connecter à Internet.

Grâce à une subvention de l'Initiative pour des collectivités en santé (ICS), la bibliothèque a installé des sièges pour créer un espace extérieur confortable où les gens peuvent se rencontrer et profiter des services offerts. Le mobilier a dynamisé aussi le nouveau pavillon extérieur, le transformant en espace confortable où les gens aiment passer du temps, se rencontrer et animer l'espace par leurs propres activités.

Flesherton,
ON



Pleins feux ICS : des réseaux pour les jeunes parents

"Nous avons ouvert un espace, et à présent ce sont les [les familles] qui nous apprennent comment faire évoluer cet espace en permanence pour répondre à leurs besoins".

À Dawson City, une communauté du Nord où vivent de nombreuses familles autochtones, le programme **Healthy Families Healthy Babies** aide les jeunes parents à créer des réseaux de soutien. Le financement de l'Initiative pour des collectivités en santé (ICS) a permis de créer un petit centre communautaire.

L'espace accueille une variété de services, de programmes et de cours, notamment des services de garde d'enfants, des activités culturelles, des ateliers sur les soins prénataux et postnataux, des cours de couture, de fabrication de mocassins, de remèdes à base de plantes locales, de transformation des aliments, et bien plus encore. L'espace permet aux jeunes parents de se rencontrer chaque jour pendant des heures, de partager des ressources et des histoires, et de nouer des relations qui transcendent le programme lui-même.

Dans un contexte où la majorité des membres de la communauté n'ont pas de famille dans la région - et avec des difficultés liées aux climats extrêmes, aux courtes journées d'hiver et à un accès limité aux ressources et aux divertissements - ces liens sociaux jouent un rôle clé dans le bien-être de la communauté, en particulier à une étape de la vie comme le début de la parentalité, qui peut être synonyme d'isolement.



Pleins feux : les chaises de jardins communautaires

Grâce à une subvention de 1 000 dollars et au soutien des magasins Home Depot locaux, **l'association communautaire Shawnee-Evergreen (SECA)** de Calgary a disposé 60 chaises en plastique dans les allées, les parcs, les terrasses des copropriétés et près des petites bibliothèques gratuites de la communauté.

Les résidents ont organisé eux-mêmes les chaises de manière organique pour former des îlots de convivialité. SECA a par exemple découvert plusieurs chaises réarrangées en cercle à l'ombre d'arbres voisins. Les chaises portent des autocollants avec des codes QR permettant de visiter le site web de SECA et de s'informer sur les activités de la communauté. En septembre 2023, SECA a recruté 19 personnes pour observer les chaises et prendre des notes plusieurs fois par semaine, afin de déterminer qui les utilise et de quelle manière. Les données recueillies serviront de base à de futurs projets de placemaking. Les chaises ont permis de faire connaître l'organisation et ont contribué à la création d'une communauté de voisins.



Calgary,
AB

Références et ressources sur le lien entre placemaking et contacts sociaux

– Les ressources ci-dessous sont en anglais uniquement.

Références :

Harmon, K. (2010, July 28). Social Ties Boost Survival by 50 Percent. Scientific American. www.scientificamerican.com/article/relationships-boost-survival/

Holt-Lunstad, J., Smith, T. B., Baker, M., Harris, T., & Stephenson, D. (2015). Loneliness and Social Isolation as Risk Factors for Mortality: A Meta-Analytic Review. *Perspectives on Psychological Science*, 10(2), 227–237. www.doi.org/10.1177/1745691614568352

Valtorta N.K., Kanaan, M., Gilbody, S., Ronzi, S., and Hanratty, B. (2016). Loneliness and social isolation as risk factors for coronary heart disease and stroke: systematic review and meta-analysis of longitudinal observational studies. *Heart*, 102(13):1009-16. www.doi.org/10.1136/heartjnl-2015-308790

Happy Cities (2019, March) Well-being Assessment: Pavement-to-Plaza Program. www.happycities.com/projects/pavement-to-plaza

van den Berg, M.M., van Poppel, M., van Kamp, I., Ruijsbroek, A., Triguero-Mas, M., Gidlow, C., Gražulevičiene, R., van Mechelen, W., Kruize, H., and Maas, J. (2019). Do Physical Activity, Social Cohesion, and Loneliness Mediate the Association Between Time Spent Visiting Green Space and Mental Health? *Environment and Behavior*, 51(2), 144-166. DOI: 10.1177/0013916517738563

Dubois, L-E., Bodur, H.O., Anderson, J., Tirtiroglu, D., and Dimanche, F. (2023). Augmenting places: The impact of placemaking on behavioral intentions. *City, Culture and Society*, 32, 100502. www.doi.org/10.1016/j.ccs.2023.100502

Ressources additionnelles :

Well-Being Assessment: Pavement-to-Plaza Program, www.happycities.com/projects/pavement-to-plaza

A Recipe for Urban Happiness, www.happycities.com/blog/a-recipe-for-urban-happiness

New NAR Survey Finds Americans Prefer Walkable Communities, www.nar.realtor/newsroom/new-nar-survey-finds-americans-prefer-walkable-communities

Pour en savoir plus, visitez : placemakingcommunity.ca/power-of-placemaking/

Le placemaking encourage la marche, le patinage, le vélo, le jeu et de nouveaux liens sociaux. Tous ces éléments contribuent à un mode de vie sain.

L'activité physique n'est pas seulement bénéfique pour la santé physique, elle l'est aussi pour la santé mentale.

Pour en savoir plus, visitez : placemakingcommunity.ca/power-of-placemaking/

Le placemaking contribue à une meilleure santé physique et mentale.

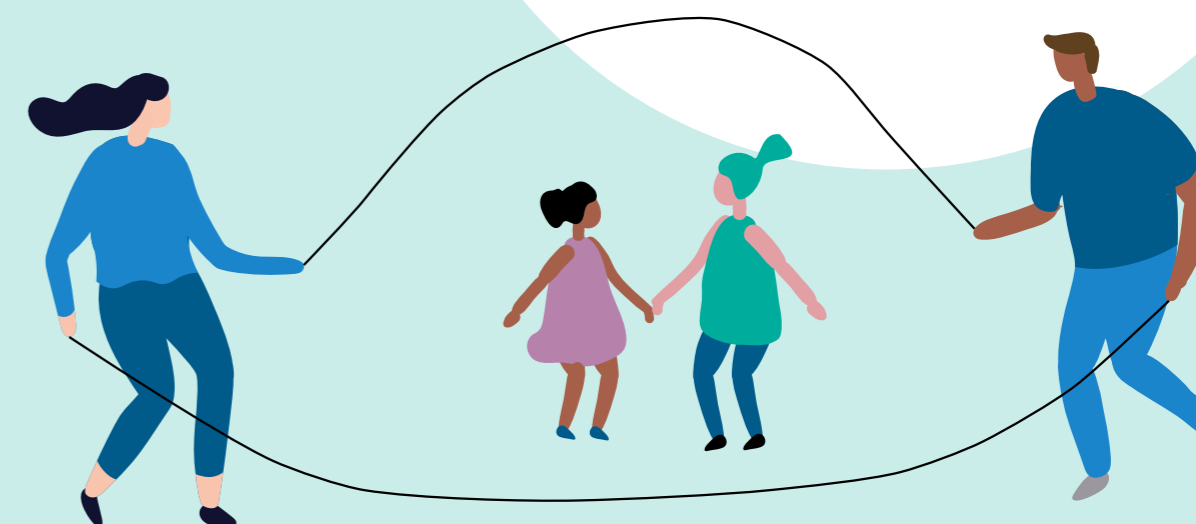


Les rues ludiques contribuent à la santé et au bonheur des enfants.

Depuis plus de vingt ans, les villes belges ferment certaines rues aux voitures pendant une partie de la journée pour donner aux enfants un espace de jeu durant les vacances d'été. Nombre de ces rues sont surveillées et équipées d'aires de jeux. Une étude réalisée en 2013 sur les rues ludiques de Gand a révélé que la fermeture des rues permettait aux enfants de rester assis 64 minutes de moins par jour et de consacrer 14 minutes de plus à du jeu actif.

Le jeu actif est essentiel au bon développement de l'enfant (il renforce l'estime de soi et réduit le stress), ainsi qu'à la prévention de l'obésité juvénile.

1 heure
d'activité physique
supplémentaire



Des rues sans danger favorisent les déplacements actifs—et la communauté.

Au printemps 2023, Vancouver a fermé plusieurs rues aux abords de six écoles élémentaires et secondaires pendant 30 à 60 minutes, aux heures d'arrivée et de départ des élèves. Grâce au programme, School Streets :

- 23 % des familles ont déclaré marcher davantage.
- 33 % des élèves du secondaire ont déclaré marcher davantage.
- 82 % des personnes ont déclaré que les rues des écoles, avec leurs jeux et leurs activités ludiques, leur permettaient de se sentir plus proches de leur communauté.



33 %

**des élèves se
rendent plus
souvent à pied à
l'école**

Les rues lentes fonctionnent au mieux lorsqu'elles sont planifiées en collaboration avec les résidents.

Les rues lentes doivent faciliter l'accès aux lieux de travail, aux magasins et aux services. Lorsque la pandémie a frappé, Oakland a fermé plusieurs rues aux voitures pour faire place aux cyclistes et aux joggeurs.

Peu après, la municipalité s'est rendu compte que ces rues ne répondaient pas aux besoins des personnes noires, latinos et à faibles revenus, car il leur était devenu plus difficile d'accéder à leurs lieux de travail et aux lieux essentiels (comme les écoles, les épiceries, les centres de transport en commun, les bibliothèques et les cliniques). La ville a donc fait un effort plus sincère pour être à l'écoute.

Après un échange plus approfondi avec la communauté, Oakland a décidé de créer des zones de sécurité autour de ces lieux essentiels. La ville a utilisé des panneaux et des barricades pour calmer la circulation sur les sites clés. Ceux-ci permettent les déplacements, mais rendent les rues plus sûres pour tout le monde.




**Le placemaking,
c'est une
discussion
continue.**

Pleins feux ICS : les rénovations de la promenade de Western Bay


La promenade de Western Bay est un sentier d'un kilomètre qui longe l'océan Atlantique pour mener à un phare. C'est un lieu de promenade populaire, où les gens de tous âges s'arrêtent pour admirer la vue et discuter. De nombreuses personnes âgées fréquentent la promenade, un chemin praticable qui présente peu de risques de trébucher. Or, au fil du temps, en raison d'un manque de financement, la promenade est devenue dangereuse et a nécessité des réparations.

Un petit groupe de résidents s'est organisé pour effectuer des réparations mineures, mais en 2020, le besoin de rénovations plus importantes s'est fait sentir. D'autres travaux étaient nécessaires. Grâce au financement de l'Initiative pour des collectivités en santé (ICS), la communauté a pu remettre en état une partie de la promenade. Depuis, elle est redevenue le cœur de la communauté, un lieu de rassemblement naturel où les habitants et les visiteurs peuvent profiter de la magnifique baie. Le nombre de visiteurs quotidiens a d'ailleurs plus que triplé depuis les réparations.

Photo : Charis Cotter



**Conception
Bay, NL**



Pleins feux ICS : Pedals for the People



Pour les personnes en situation de vulnérabilité, l'accès au transport peut faire toute la différence et leur permettre de percevoir un revenu, d'accéder aux réseaux de soutien et aux services sociaux, et de mener un mode de vie actif. Cependant, l'augmentation de la popularité des bicyclettes a créé des pénuries dans le secteur, provoquant un gonflement des prix des bicyclettes d'occasion.

Pour relever ce défi, **Pedals for the People** fournit des vélos gratuits, de la main-d'œuvre à prix réduit et des pièces détachées d'occasion aux personnes confrontées à des obstacles financiers.

Au début de la pandémie, Pedals for the People a enregistré une baisse de 37 % du nombre de clients accédant à ses services en raison des restrictions relatives à la COVID-19. En partenariat avec la ville de Vancouver et grâce au financement de l'initiative pour des collectivités en santé, l'organisme a été en mesure d'offrir des ateliers de réparation de bicyclettes gratuits et réguliers au parc Oppenheimer de juin 2021 à juin 2022. Pedals for the People a rencontré les gens là où ils se trouvaient, en toute sécurité et en plein air. Plus de 900 réparations ont été effectuées et deux employés ont été embauchés parmi la population vulnérable pour soutenir le programme.

Vancouver,
BC

Pleins feux ICS : les bancs de l'amitié

L'Association canadienne pour la santé mentale de Windsor-Essex (ACSM-WECEB) s'est inquiétée de la santé mentale de sa communauté pendant la pandémie. Un rapport publié par l'ACSM Ontario en août 2020 a révélé qu'un tiers des Ontariens estimaient que leur santé mentale s'était dégradée. Les niveaux élevés de stress étaient courants et 14 % des personnes interrogées ont déclaré se sentir souvent déprimées.

En partenariat avec la Fondation communautaire de Windsor-Essex et avec le soutien de l'Initiative pour des collectivités en santé (ICS), l'ACSM-WECEB a installé huit bancs de l'amitié bleus afin de créer des espaces extérieurs sûrs pour encourager les échanges et les conversations. Chaque banc de l'amitié est doté d'un code QR qui oriente les gens vers les services et les ressources disponibles dans la communauté, ce qui permet à l'organisme d'atteindre des personnes qui n'auraient peut-être pas autrement accès aux soins de santé mentale. Ce projet a été inspiré par des modèles similaires et réussis au Zimbabwe, au Royaume-Uni et à New York.



Photo : CMHA-WECEB

Pleins feux ICS : le programme d'hiver du parc Bradley

À Moosomin, où l'hiver dure la moitié de l'année civile, le patinage est une activité et un mode de déplacement populaire. En raison des restrictions imposées par la COVID-19, la municipalité n'a pas été en mesure d'offrir au public des patinoires intérieures. On a donc décidé de créer des pistes de patinage en plein air qui permettraient aux enfants (et à l'ensemble de la population) de sortir et d'être actifs. La solution ? Moosomin a inondé et gelé presque 500 mètres de la route qui traverse le parc, dont la largeur est de 12 pieds. Cette initiative a permis aux patineurs de se doubler et de patiner ensemble tout en restant physiquement éloignés.

Le patinage en plein air a été un grand succès, avec plus de 1 000 participants. Grâce au financement de l'Initiative pour des collectivités en santé (ICS), la ville a étendu le programme d'hiver du **parc Bradley**, en créant trois autres pistes et en préparant 13 sentiers pédestres pour en faire des pistes de ski de fond. Comme l'a déclaré l'équipe des parcs et loisirs, « nous savions qu'il était impératif de trouver un moyen de faire bouger notre communauté... c'est ce désir qui a donné forme au projet ! »



Moosomin,
SK



Photo : Parcs de la Ville de Moosomin

Références et ressources sur le lien entre placemaking et santé physique et mentale

– Les références ci-dessous sont en anglais uniquement.

Références :

D’Haese, S., Van Dyck, D., De Bourdeaudhuij, I., Deforche, B., and Cardon, G. (2015). Organizing “Play Streets” during school vacations can increase physical activity and decrease sedentary time in children. *International Journal of Behavioral Nutrition and Physical Activity*, 12(1):171. DOI 10.1186/s12966-015-0171-y

City of Vancouver. (2023, August). School Streets Program Report. www.vancouver.ca/people-programs/school-streets.aspx

City of Oakland. (n.d.). Archive: Oakland's Slow Streets - Essential Places Program from April 2020 to February 2022. www.oaklandca.gov/projects/archive-oaklands-slow-streets-essential-places-program-during-covid-19

Kim, J. (2022). COVID-19’s impact on local planning and urban design practice: focusing on tactical urbanism and the public realm with respect to low income communities. *Journal of Urbanism: International Research on Placemaking and Urban Sustainability*. DOI: 10.1080/17549175.2022.2146155

Sharma Rani, R. (2020, October 8). How Oakland Got Real About Equitable Urban Planning. Reasons to be Cheerful. www.wearenotdivided.reasonstobecheerful.world/oakland-essential-places-covid-urban-planning-equity/

Thomas, D. (2020, June 8). ‘Safe Streets’ Are Not Safe for Black Lives. Bloomberg CityLab. www.bloomberg.com/news/articles/2020-06-08/-safe-streets-are-not-safe-for-black-lives

Ressources additionnelles :

From “streets for Traffic” to “streets for People”: Can Street Experiments Transform Urban Mobility, www.tandfonline.com/doi/full/10.1080/01441647.2020.1761907

Place Making: Value and the Public Realm, www.placemaking-europe.eu/wp-content/uploads/2021/03/Value-of-Placemaking.pdf

Defensible Space: A New Physical Planning Tool for Urban Revitalization, www.tandfonline.com/doi/abs/10.1080/01944369508975629

Tactical Urbanism: Short-Term Action for Long-Term Change, www.researchgate.net/publication/303728799_Tactical_urbanism_Short-term_action_for_long-term_change

Where Words Fail: Teach Architects and Urban Designers Like Violinists, www.happycities.com/blog/where-words-fail-teach-architects-and-urban-designers-like-violinists

Pour en savoir plus, visitez : placemakingcommunity.ca/power-of-placemaking/

Les personnes qui éprouvent un fort sentiment d'appartenance sont en meilleure santé, plus productives, plus confiantes et vivent plus longtemps. Et lorsque les gens participent à l'aménagement des espaces communautaires, par exemple en peignant une fresque ou en organisant une fête de quartier, ils sont plus susceptibles de se sentir responsables de ces lieux.

Pour en savoir plus, visitez : placemakingcommunity.ca/power-of-placemaking/

**Le placemaking renforce
l'appartenance et l'inclusion.**



Les communautés ont besoin de lieux de rencontre et d'évènements permettant de se divertir ensemble.

Une enquête nationale menée aux États-Unis a révélé que les événements communautaires et les lieux de rencontres sont le principal facteur d'attachement à la communauté.

Mais tous les quartiers n'ont pas le même accès à des lieux de rencontre gratuits, tels que les parcs. Cette disparité est particulièrement marquée dans les communautés à faibles revenus.

Les espaces communautaires favorisent l'attachement



Des espaces verts conçus en commun renforcent le sentiment de vivre en communauté.

À Portland, dans l'Oregon, le personnel de la ville a aidé des habitants à revenus faibles ou modiques à concevoir de nouveaux équipements pour s'approprier les rues de leur communauté. Ces aménagements comprenaient des bancs, des jardins, des œuvres d'art et des treillis. Une fois ces changements effectués, 53 % des habitants ont jugé leur communauté plus agréable qu'auparavant, indiquant :

- des liens sociaux plus forts
- des niveaux de participation plus élevés
- un meilleur sentiment d'appartenance
- un environnement plus attrayant

53 %
soutenaient les
nouveaux
aménagements



Les esplanades publiques renforcent la sécurité et la confiance.

Une analyse de multiples études sur la vie publique réalisée par Happy Cities a comparé les sentiments des habitants de sites de contrôle (îlots urbains normaux) à ceux de sites ayant fait l'objet d'une intervention de placemaking, telle que des esplanades publiques. Sur ces derniers sites, 73 % des participants étaient d'accord avec cette affirmation : « J'ai l'impression que l'on peut faire confiance aux gens, ici » (11 % de plus que sur les sites de contrôle).

Les études ont également montré que les femmes étaient 25 % plus susceptibles d'être d'accord avec l'affirmation « Cet endroit reflète ma communauté » dans les sites publics ainsi améliorés que dans les rues ordinaires. Sur plusieurs esplanades publiques, il y avait deux fois plus de femmes que d'hommes, ce qui suggère que ces espaces sont perçus comme sûrs et confortables pour les femmes.



Un reflet de la communauté

25 %

plus fort

Pleins feux ICS : Myths and Mirrors art communautaire

Myths and Mirrors Community Arts est un organisme artistique communautaire d'origine populaire situé à Sudbury qui offre aux personnes de tous âges et de tous horizons la possibilité de faire l'expérience des arts en dehors du cadre habituel. *We Keep Each Other Safe* (nous nous protégeons les uns les autres) est un projet de peinture murale communautaire dirigé par l'artiste franco-ontarienne Mique Michelle. Il explore l'entraide et la solidarité communautaires en temps de COVID-19, en particulier la solidarité avec les personnes en situation de pauvreté et de sans-abrisme.

La fresque murale est située sur un mur extérieur derrière le YMCA. Elle rappelle le travail important qu'a effectué le YMCA avec son centre d'accueil de nuit où les gens pouvaient se réchauffer pendant la pandémie. Ce projet, soutenu par l'Initiative pour des collectivités en santé (ICS), a contribué à la revitalisation d'un espace extérieur communautaire par le biais de l'art. Grâce à une conception et à une mise en œuvre collaboratives, le projet a donné une occasion de participation créative aux membres de la communauté du centre-ville, qui ont été touchés de manière disproportionnée par le COVID-19.



Sudbury,
ON



Photo : Gabe Abate

Pleins feux ICS : une expérience culturelle et historique au parc

Situé dans l'Alberta rurale, le **Centre d'amitié autochtone de High Level** a utilisé le financement de l'Initiative pour des collectivités en santé (ICS) pour aménager un parc culturel. Pendant la conception du parc, les corps de plus de 2 300 enfants des anciens pensionnats ont été découverts à Kamloops, ce qui a provoqué une réaction traumatique dans la communauté. Le Centre d'amitié s'est rendu compte qu'il ne disposait pas de lieu de rassemblement en plein air pour les cérémonies et pour permettre aux gens de faire leur deuil.

Le Centre d'amitié a décidé d'aménager un parc culturel dont le point central serait un tipi représentant tous les partenaires autochtones et commémorant les survivants des pensionnats. Adjacent au parc culturel, et en partenariat avec le musée Mackenzie Crossroads, un parcours historique a été aménagé pour raconter l'histoire de la ville et des régions environnantes. Le circuit relie le Centre d'amitié autochtone à l'autoroute principale, facilitant ainsi l'accès et la mobilité du public, et sensibilisant ce dernier aux cultures autochtones locales.



High Level,
AB



Photo : Centre d'amitié autochtone de High Level

Pleins feux ICS : IdAction Mobile

Missions Exeko est un organisme montréalais qui fait appel à la créativité pour faire participer les personnes qui vivent l'exclusion sociale ou qui risquent d'en être victimes. **L'IdAction Mobile** est « une caravane culturelle et philosophique » qui transporte l'organisme dans les rues, les places et les parcs de Montréal pour atteindre les personnes sans-abri. Ce programme va à la rencontre des personnes vulnérables là où elles se trouvent et sert de base à la création d'espaces sécuritaires où les rencontres et les conversations deviennent possibles, et où les ressources peuvent être partagées. Depuis 2012, l'organisation a attiré plus de 1 000 participants, fait circuler 2 900 livres et distribué plus de 700 paires de lunettes et 2 000 carnets de notes.

Grâce au financement de l'Initiative pour des collectivités en santé (ICS), Missions Exeko a pu s'adapter aux contraintes de la COVID-19 et prendre en compte les nouveaux besoins des communautés : réduire l'isolement, donner accès à des installations sanitaires, partager des informations, et plus encore.



Montréal,
QC



Photo : Missions Exeko

Pleins feux : un centre-ville féérique pour tous

Pendant la pandémie, la **Commission des entreprises du centre-ville d'Halifax** (Downtown Halifax Business Commission) a organisé des spectacles de lumières devant la bibliothèque pour offrir une activité sans risque, gratuite et conviviale à la population. Chaque spectacle a été conçu pour refléter une communauté différente ou un thème saisonnier. Ces événements ont connu un grand succès et sont organisés pour la troisième année consécutive. La Commission a installé des caméras pour suivre les visiteurs, et a vu plus de 400 spectateurs en moyenne par spectacle, et parfois plus de 1000.

Les spectacles répondent aux demandes de la communauté et ont été planifiés autour d'événements tels que la Journée internationale de la femme, le mois de l'histoire des Mi'kmaq, et les vacances de mars pour les familles et les enfants. D'autres spectacles ont rendu hommage au patrimoine afro-néo-écossais et à l'explosion de 1917 à Halifax, un événement historique auquel de nombreuses personnes âgées restent étroitement liées. Les installations lumineuses sont de retour pour l'hiver 2023, et 17 spectacles sont prévus.



Halifax,
NS

Photo : Downtown Halifax

Références et ressources sur le lien entre placemaking, appartenance et inclusion

– Les ressources ci-dessous sont en anglais uniquement.

Références :

Comstock, N. L., Dickinson, M., Marshall, J.A., Soobader, M.J., Turbin, M.S., Buchenau, M., and Litt, J.S. (2010). Neighborhood attachment and its correlates: Exploring neighborhood conditions, collective efficacy, and gardening. *Journal of Environmental Psychology*, 30(4), 435-442. www.doi.org/10.1016/j.jenvp.2010.05.001.

An, Levy, and Hero, "It's Not Just Welfare: Racial Inequality and the Local Provision of Public Goods in the United States," 857; Gilliland et al., "Environmental Equity Is Child's Play: Mapping Public Provision of Recreation Opportunities in Urban Neighbourhoods." www.researchgate.net/publication/45588479_Environmental_Equity_Is_Child's_Play_Mapping_Public_Provision_of_Recreation_Opportunities_in_Urban_Neighbourhoods

Knight Foundation. (2010). *Soul of the Community 2010: Why People Love Where They Live and Why It Matters: A National Perspective*. Gallup International Inc. www.knightfoundation.org/sotc/

Semenza, J. C., March, T.L., and Bontempo, B.D. (2007). Community-Initiated Urban Development: An Ecological Intervention. *Journal of Urban Health: Bulletin of the New York Academy of Medicine*, 84(1): 8–20. www.link.springer.com/article/10.1007/s11524-006-9124-8

Happy Cities. (not published) Meta-analysis of public life studies.

Ressources additionnelles :

The Hantown Street Play Project, www.researchgate.net/publication/305507827_The_Hantown_Street_Play_Project

Neighborhood Built Environment and Income: Examining Multiple Health Outcomes, www.pubmed.ncbi.nlm.nih.gov/19232809/

Job Access and Employment among Low-Skilled Autoless Workers in US Metropolitan Areas, www.journals.sagepub.com/doi/10.1068/a35209

Neighborhood Attachment and Its Correlates: Exploring Neighborhood Conditions, Collective Efficacy, and Gardening, www.sciencedirect.com/science/article/abs/pii/S0272494410000526

Pour en savoir plus, visitez : placemakingcommunity.ca/power-of-placemaking/

Le placemaking dynamise l'économie locale.

Les lieux dynamiques attirent davantage de visiteurs, ce qui génère une clientèle et des revenus pour les entreprises. Des commerces locaux prospères contribuent à une communauté plus résiliente en créant des emplois et des activités pour les résidents.



Pour en savoir plus, visitez : placemakingcommunity.ca/power-of-placemaking/

Les rues piétonnes stimulent l'activité économique.

Chaque été, Montréal piétonnise 10 grandes rues de la ville. Sur l'avenue Mont-Royal, le taux d'occupation des locaux commerciaux s'est amélioré de 9 % entre 2018 et 2023, atteignant 94,4 % au total. Les rues piétonnes se trouvent à proximité de nombreux logements et sont dotées d'aménagements tels que des œuvres d'art, des bancs, des zones ombragées et des sentiers de promenade, ce qui contribue à leur succès.

Une étude sur l'impact d'un programme de placemaking visant à favoriser l'aménagement de terrasses et d'espaces publics pour les restaurants de Toronto a révélé que les restaurants participants avaient vu leur chiffre d'affaires total augmenter de plus de 30 %. Près de 31 % des 573 millions de dollars de recettes totales ont été attribués aux nouvelles terrasses.



30 %

**d'augmentation
du chiffre
d'affaires local**

Les entreprises championnes du placemaking sont gagnantes.

À Scarborough, une initiative appelée plazaPOPs, en collaboration avec des entreprises locales, des ZAC, des étudiants et des résidents, a permis de transformer temporairement les aires de stationnement devant les magasins en parcs éphémères. Coïncidant en partie avec la pandémie de COVID-19, le projet a permis la mise en place de bacs de jardinage, de fleurs, de sièges, de jeux, de soirées cinéma et de spectacles musicaux pour transformer l'asphalte en espaces gratuits et accessibles au public.

Après le projet pilote de Wexford Heights, 100 % des commerçants ont déclaré qu'ils aimeraient voir l'expérience se renouveler. Depuis, le programme est devenu une initiative annuelle dans plusieurs quartiers de Toronto.

100 %
de soutien de la
part des
commerçants



Pleins feux ICS : Le quai de la rue principale

Dans le village de Sifton, une communauté de moins de 100 habitants, il y avait un espace vide à côté de la mairie dans la rue principale. Grâce à une subvention de l'Initiative pour des collectivités en santé (ICS) et au soutien du conseil municipal, un groupe de bénévoles de la communauté a construit une grande terrasse en bois appelée Le Quai (The Platform) en hommage au système ferroviaire. Il s'agit d'un espace simple, libre d'utilisation, bien éclairé et doté de prises de courant.

Les membres de la communauté sont invités à s'approprier l'espace et à participer aux activités. L'espace comprend un mur d'art en pleine expansion réalisé par des artistes locaux. Il accueille aussi divers événements, tels que des soirées de peinture, des ventes de fleurs et des échanges de vêtements, ainsi qu'un week-end de journées culturelles (avec des cours de ukulélé, de la sérigraphie, des soirées de culture autochtones et bien d'autres choses encore). Une série de concerts annuels a attiré plus de 400 participants ces dernières années, faisant du centre-ville de Sifton une destination populaire dans la région.



Sifton,
SK



Photo : Aileen Martin

Pleins feux ICS : l'espace de création de Tuktoyaktuk

Tuktoyaktuk est une communauté située sur le littoral de l'océan Arctique. Elle compte 1 000 habitants, dont 95 % sont autochtones. Plus de 30 % d'entre eux produisent des objets d'art et d'artisanat traditionnels. En hiver, les habitants disposent de peu d'espaces publics. Le COVID-19 ayant empêché les déplacements dans les communautés nordiques, les possibilités de participer à des ateliers et à des cours se sont trouvées limitées. En réponse, **la société communautaire de Tuktoyaktuk** s'est associée au collège Aurora pour créer un espace local doté d'un équipement de fabrication artisanale.

Le projet pilote a démarré en 2021 avec une petite sélection de machines d'usage courant et a été bien accueilli : 40 personnes ont utilisé les machines collectives au cours du premier mois. Grâce à une subvention de l'Initiative pour des collectivités en santé (ICS), la communauté a fait venir des imprimantes 3D et des outils supplémentaires. L'espace de création offre désormais des possibilités récréatives et éducatives, aide les artistes et les artisans à produire des articles à vendre en ligne et offre des possibilités de développement des compétences et d'incubation d'entreprises.

Tuktoyaktuk,
NT



Pleins feux : festival d'automne à Harbord Village

Dans le centre de Toronto, l'association des résidents de **Harbord Village** organisait un festival d'automne depuis 20 ans. Lorsque la pandémie de COVID-19 a frappé, le groupe a décidé d'organiser un événement alternatif, après avoir remarqué que le quartier comptait de nombreux petits espaces extérieurs susceptibles d'accueillir des interactions sociales à plus petite échelle et en toute sécurité.

Des artistes ont été invités à s'installer dans ces recoins, dans les garages, sous les porches et dans les ruelles, pour jouer de la musique et présenter des spectacles en personne dans tout le quartier. Les résidents ont également été invités à découvrir l'art des ruelles et à participer à une chasse au trésor dans les commerces locaux, ce qui a contribué à soutenir la résilience économique. À une période où les gens avaient peu d'occasions de se rencontrer, la musique a incité les voisins à s'arrêter un instant, à se dire bonjour et à découvrir de nouvelles boutiques et de nouveaux espaces.



Toronto,
ON



Photo : Caroline Macfarlane

Références et ressources sur la relation entre le placemaking et une économie dynamique.

– Seule la première référence est en français.

Références :

Plante, V. (2023, July 7). Le taux de vacance des locaux commerciaux de l'avenue du Mont-Royal depuis la piétonnisation. Twitter.
www.twitter.com/Val_Plante/status/1677358816235515904

CaféTO. (2022). CaféTO Economic Impact Survey & Executive Summary.
www.torontojunction.ca/cafeto-economic-impact-survey-executive-summary

Stewart, B., Rotsztain, D., Landman, K., and Connor, M. (2020). Paradise Is a Parking Lot: WexPOPS Summary Report. Public Space Incubator.
www.issuu.com/plazapops/docs/paradise_in_a_parking_lot

Ressources additionnelles :

Place Making: Value and the Public Realm,
www.placemaking-europe.eu/wp-content/uploads/2021/03/Value-of-Placemaking.pdf

Enhancing Pedestrian Safety with Tactical Urbanism,
www.repository.arizona.edu/bitstream/handle/10150/668175/SBE_2023_Capstone_Thesis_Barker-Winkworth.pdf?sequence=4&isAllowed=y

Citywide Assessment Of Parklets & Plazas: Summary Of Data Collected For Summer 2014 Public Life Study,
www.groundplaysf.org/publication/citywide-assessment-of-parklets-plazas/

The Impacts of Local Arts Agencies on Community Placemaking and Heritage Tourism,
www.tandfonline.com/doi/abs/10.1080/1743873X.2015.1088019

Pour en savoir plus, visitez : placemakingcommunity.ca/power-of-placemaking/

Le placemaking accroît la sécurité et le confort.

Les personnes de genres, de races, de capacités et d'âges différents vivent des expériences différentes dans les espaces publics. Les espaces et les événements créés ensemble permettent de répondre aux besoins de tous.

Pour en savoir plus, visitez : placemakingcommunity.ca/power-of-placemaking/



L'art urbain ralentit la circulation et sauve des vies.

Les peintures murales ne se contentent pas de créer un sentiment d'appartenance à un lieu : elles peuvent rendre les rues plus sûres pour les piétons, les cyclistes et les patins à roulettes. Des villes américaines ont collaboré avec leurs résidents à l'installation de peintures murales et d'extensions de trottoirs afin de freiner la circulation. Une étude de Bloomberg Philanthropies portant sur 17 de ces intersections a observé :

- une diminution de 50 % des collisions automobiles impliquant des usagers de la route vulnérables
- une augmentation de 27 % du nombre de conducteurs cédant le passage aux piétons, et
- 25 % de conflits dangereux en moins entre conducteurs et piétons.

50 %
de collisions
automobiles en
moins



Les festivals communautaires renforcent le sentiment de sécurité et de confiance entre inconnus.

70 %
se sentent plus
en sécurité
dans les rues
ouvertes

Des villes comme Bogota et San Francisco organisent régulièrement des festivals « rues ouvertes », au cours desquels elles ferment les rues à la circulation et les ouvrent aux gens. Selon une étude, 74 % des personnes interrogées à Bogota et 70 % des personnes interrogées à San Francisco disent que les rues ouvertes leur permettent de se sentir plus en sécurité dans leur quartier.



Des lieux chaleureux et conviviaux améliorent la sécurité et le confort des femmes.

Le placemaking attire plus de monde dans les rues et les espaces publics. Les environnements animés peuvent aider les gens à se sentir plus en sécurité, du fait de l'augmentation du nombre de personnes dans les rues. De nombreuses études montrent que les transformations de l'espace public améliorent le sentiment de sécurité des femmes en particulier.

Une étude portant sur 31 parcs situés dans des quartiers défavorisés de La Nouvelle-Orléans a révélé que l'attrait d'un parc était étroitement lié au nombre de femmes qui l'utilisaient. Les parcs sales et mal entretenus comptaient 49 % d'utilisatrices en moins, tandis que les parcs attrayants - avec des aménagements paysagers visuellement agréables et d'autres commodités - comptaient 146 % d'utilisatrices en plus. En revanche, l'attrait du parc n'avait pas d'impact significatif sur la fréquentation masculine.

146 %
de femmes en
plus dans les
parcs



Pleins feux ICS : l'École de la mer des jeunes

L'École de la mer de Nouvelle-Écosse propose aux jeunes des aventures en plein air pour leur enseigner de nouvelles aptitudes et compétences. Mais pendant de nombreuses années, l'École de la mer a été confrontée à la sous-représentation des groupes minoritaires dans ses programmes. Lorsque la COVID-19 a frappé, elle a redoublé d'efforts en matière de diversité, d'équité et d'inclusion. Soutenue par une subvention de l'Initiative pour des collectivités en santé (ICS), l'École de la mer s'est associée à trois organismes locaux pour mettre en place le programme Safe for Me Outdoors. Il donne l'occasion aux jeunes Noirs, aux jeunes autochtones et aux jeunes nouveaux arrivants d'acquérir des compétences dans les loisirs de plein air.

Les activités du programme Safe For Me Outdoors sont adaptées au niveau de confort des participants et leur permettent d'apprendre de nouvelles compétences qui peuvent même leur sauver la vie. C'est le cas, par exemple, pour certains jeunes nouveaux arrivants qui ne savaient pas nager. Le programme a déjà été couronné de succès. Les enfants sont capables de sortir de leur zone de confort tout en se sentant en sécurité, ayant acquis des connaissances, des relations de confiance et l'assurance de leurs capacités.



Lunenburg,
NS



Photo : Fondations
communautaires du Canada

Pleins feux ICS : un centre communautaire temporaire

North Park est une communauté diversifiée, à revenus et à usage mixtes, située à proximité du centre-ville de Victoria. C'est le quartier le plus culturellement diversifié de la région, et il accueille la plupart des services sociaux de la ville. Ce quartier dynamique compte 2 800 habitants et de nombreuses entreprises, services et infrastructures de loisirs.

Au plus fort de la pandémie, le quartier a hébergé dans son parc central des tentes et des refuges d'urgence pour plus de 100 personnes. Grâce à un financement de l'Initiative pour des collectivités en santé (ICS), **l'Association de quartier de North Park** (un organisme à but non lucratif qui reçoit le soutien de la Ville de Victoria) a mis en place un centre communautaire temporaire. Cet espace communautaire proposait une gamme de services gratuits et accessibles, tels que des paniers d'épicerie hebdomadaires, des appels téléphoniques de soutien aux personnes âgées et des informations. Le programme a servi plus de 700 individus au total, y compris des personnes disposant d'un logement ou en situation de logement précaire.



Victoria,
BC



Photo : Association de quartier de North Park

Pleins feux ICS : le circuit artistique Amazing Place

Scarborough,
ON

East Scarborough est l'une des communautés les plus diversifiées du Canada. De nombreux membres de la communauté se voient confrontés au racisme et à la discrimination, ce qui nuit à leur sécurité, à leur bien-être et à leurs possibilités de croissance et d'épanouissement. Au printemps 2022, financée par l'Initiative pour des collectivités en santé (ICS), **la Guilde communautaire des arts de Scarborough** a lancé le projet pilote Amazing Place, une initiative communautaire devenue une tradition annuelle dans le quartier de Kingston-Galloway/Orton Park.

Amazing Place prend la forme d'une visite artistique gratuite du quartier et d'une chasse au trésor pour tous les âges avec des œuvres d'art, des spectacles et des activités interactives. Cet événement, mené par une équipe de résidents, des organismes locaux et des artistes professionnels, est l'occasion de découvrir et de célébrer tout ce que le quartier peut offrir, tout en profitant d'activités artistiques et de spectacles. Les étapes de la chasse au trésor comprennent des parcs, la bibliothèque, des entreprises et des services communautaires locaux, etc.



Photo : Community Arts Guild

Pleins feux : une élève fait ralentir les véhicules

En 2020, une élève a écrit à la ville de New Westminster pour demander que la circulation soit apaisée dans la rue devant son école secondaire. « Les voitures ne nous cèdent pas le passage lorsque nous sommes à bicyclette », a-t-elle écrit. « Nous finissons par être obligés de nous arrêter parce que nous ne nous sentons pas en sécurité ». La ville l'a écoutée et a proposé un financement pour que Happy Cities aide les élèves de **Glenbrook Middle School** à concevoir de nouvelles extensions de trottoirs pour réduire l'espace accordé aux voitures et pousser les automobilistes à ralentir.

À l'issue d'un concours organisé par l'enseignante en arts de l'école, les élèves de la 6e à la 8e année ont peint les motifs gagnants dans la rue au mois d'août 2021, juste à temps pour la rentrée des classes. Au-delà de l'amélioration de la sécurité, le projet a renforcé le sentiment d'appartenance des élèves à la communauté. Comme l'a dit un élève : « Je vais ramener mes enfants ici dans 20 ans et leur montrer comment nous avons rendu notre rue plus sécuritaire ! »

New
Westminster,
BC



Photo : Jared Korb

Références et ressources sur le lien entre placemaking, sécurité et confort

– Les ressources ci-dessous sont en anglais uniquement.

Références :

Montgomery, C. (2019, April 9). A recipe for urban happiness. Happy Cities. www.happycities.com/blog/a-recipe-for-urban-happiness

Mosquera, N., Nachemson, J., and Andersson, D. (2022, April 14). New Study Shows Streets Are Safer with Asphalt Art. Bloomberg Philanthropies. www.bloomberg.org/blog/new-study-shows-streets-are-safer-with-asphalt-art/

Zieff S.G., Musselman, E.A., Sarmiento, O.L., Gonzalez, S.A., Aguilar-Farias, N., Winter, S.J., Hipp, J.A., Quijano, K., and King, A.C. (2018). Talking the Walk: Perceptions of Neighborhood Characteristics from Users of Open Streets Programs in Latin America and the USA. *J Urban Health*, 95(6): 899-912. www.doi.org/10.1007/s11524-018-0262-6

Knapp, M., Gustat, J., Darensbourg, R., Myers, L., and Johnson, C. (2018). The Relationships between Park Quality, Park Usage, and Levels of Physical Activity in Low-Income, African American Neighborhoods. *International Journal of Environmental Research and Public Health*, 16(1): 1-9. www.doi.org/10.3390/ijerph16010085

Ressources additionnelles :

Paradise Is a Parking Lot: WexPOPS Summary Report, www.issuu.com/plazapops/docs/paradise_in_a_parking_lot#:~:text=IMPACT%20ASSESSMENT%20The%20benefits%20of,local%20businesses%20along%20the%20way.

Effect of Remediating Blighted Vacant Land on Shootings: A Citywide Cluster Randomized Trial, www.ncbi.nlm.nih.gov/pmc/articles/PMC6301418/#:~:text=found%20that%20remediating%20vacant%20land,of%20gun%20violence%20in%20cities.&text=Additionally%2C%20in%20a%20citywide%20cluster,reduced%20after%20lots%20were%20treated.

Environment and Crime in the Inner City: Does Vegetation Reduce Crime?, www.journals.sagepub.com/doi/10.1177/0013916501333002#:~:text=Results%20indicate%20that%20although%20residents,property%20crimes%20and%20violent%20crimes.

Defensible Space: A New Physical Planning Tool for Urban Revitalization, www.tandfonline.com/doi/abs/10.1080/01944369508975629

Enhancing Pedestrian Safety with Tactical Urbanism, www.repository.arizona.edu/bitstream/handle/10150/668175/SBE_2023_Capstone_Thesis_Barker-Winkworth.pdf?sequence=4&isAllowed=y

Pour en savoir plus, visitez : placemakingcommunity.ca/power-of-placemaking/

Le placemaking favorise la résilience et l'action climatique.

Le placemaking peut s'attaquer directement à l'action climatique, par exemple par la préparation aux situations d'urgence ou par des projets de jardinage.

Lorsque les gens participent, ils tissent des liens sociaux qui renforcent la résilience, au quotidien comme en cas de crise. Et ils réfléchissent à des solutions adaptées à leur propre communauté.

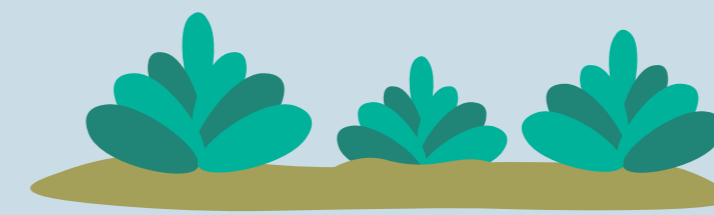
Pour en savoir plus, visitez : placemakingcommunity.ca/the-case-for-placemaking/



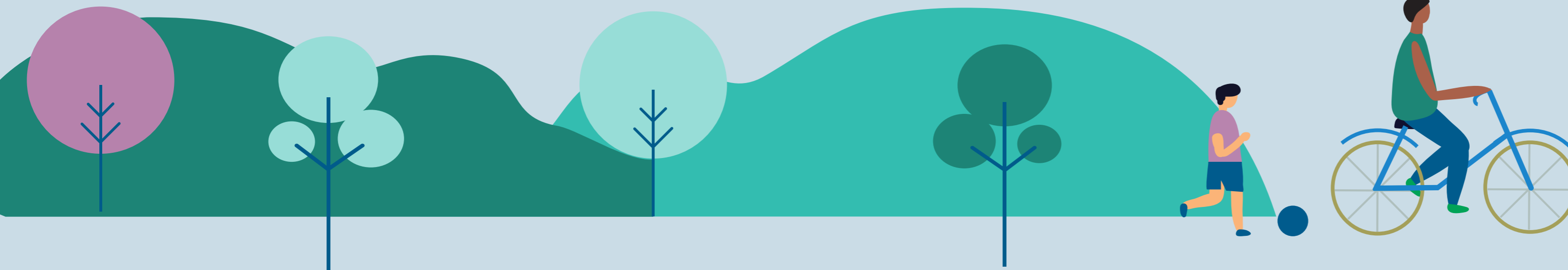
La nature nous protège.

Les arbres et les jardins contribuent à atténuer les effets de la chaleur extrême et des inondations. Mais les espaces verts ne sont pas toujours répartis équitablement.

Aux États-Unis, les quartiers à faibles revenus ont en moyenne 15 % de couverture arborée en moins et une température supérieure de 4 °C à celle des quartiers à revenus élevés.



15 %
couverture
arborée



Le verdissement des espaces publics offre plusieurs bienfaits.

Pollution
atmosphérique
réduite de
35 %

À Séoul, en Corée, la fermeture permanente d'une rue a permis de réduire la pollution atmosphérique de 35 % quand une voie express surélevée a été remplacée par le parc de la rivière Cheonggyecheon, qui offre en même temps une protection contre les inondations extrêmes.

Le rapport 2023 sur les parcs urbains canadiens a interrogé des citoyens de tout le Canada et a révélé que 77 % d'entre eux aimeraient que davantage de rues deviennent piétonnes ou soient transformées en parcs.



Les personnes aux liens sociaux plus forts sont plus résilientes en cas de crise.

En cas de catastrophe, les communautés s'appuient sur leurs liens sociaux tout autant que sur les infrastructures physiques. Dans de nombreux cas, les voisins sont les premiers à s'entraider, avant même que les services d'urgence ne soient en mesure d'arriver sur les lieux.

En 2011, à la suite du tremblement de terre, du tsunami et de la catastrophe nucléaire qui ont frappé le Japon, les communautés où la confiance était la plus forte et les interactions sociales les plus positives ont connu des taux de mortalité moins élevés. Les résidents de ces communautés étaient mieux à même de s'occuper de leur famille, de leurs amis, et de leurs voisins, notamment en apportant leur soutien aux membres vulnérables de la communauté. De nombreux résidents ont par exemple aidé physiquement leurs voisins âgés à se déplacer vers les hauteurs pendant les 40 minutes qui se sont écoulées entre le tremblement de terre et le tsunami qui a suivi.

**En temps de
crise, les
voisins se
soutiennent**



Pleins feux ICS : Le jardin de Forest Glen Connection

Les problèmes de sécurité alimentaire et d'isolement social ont été exacerbés par la COVID-19. En réponse, Ecosource a dirigé le réaménagement d'un jardin communautaire et y a fait participer les résidents par le biais du projet **Forest Glen Connection**. Grâce à un financement de l'Initiative pour des collectivités en santé (ICS), Ecosource a recruté une équipe regroupant des membres de diverses communautés. Ils ont ainsi pu discuter des besoins locaux, collaborer à la conception du projet et en assurer la mise en œuvre. Le nouveau jardin a permis de multiplier par 3,5 l'espace de culture, de créer 41 nouvelles plates-bandes, d'installer huit citernes pluviales et d'améliorer la biodiversité.

Le processus de collaboration a permis de s'assurer que le jardin répondait aux besoins des résidents. Les améliorations apportées comprennent des allées accessibles, des sièges à l'ombre, un jardin pollinisateur avec des plantes locales et un accès à l'eau. Plus de 220 résidents ont participé à plus de 50 ateliers et séances portant sur la bonne gestion du jardin, notamment des démonstrations de jardinage autochtone animées par des jeunes. Une enquête a révélé que le jardin favorise les liens sociaux, une alimentation saine, l'activité physique et la connexion avec la nature, une expérience particulièrement significative pour les jeunes.



**Mississauga,
ON**



Photo : Monika Bianco

Pleins feux ICS : Common Ground et la sécurité alimentaire

Red Deer,
AB

Lors de la COVID-19, des habitants de Red Deer inquiets se sont réunis pour parler de sécurité alimentaire : les statistiques montraient en effet que 5 000 ménages locaux étaient touchés par l'insécurité alimentaire. Les enfants étaient particulièrement touchés, puisque 3 300 enfants et adolescents étaient touchés. Les aliments disponibles qui avaient fait l'objet de dons étaient souvent des conserves (dont la durée de conservation est longue, mais qui manquent de valeur nutritive).

En partenariat avec la ville de Red Deer, Rethink Red Deer a réaménagé un site industriel inutilisé en jardin communautaire : **Common Ground**. Le projet, soutenu par l'Initiative pour des collectivités en santé (ICS), propose des activités telles que des camps d'été, des soupers à la saison des récoltes et des enseignements de médecine traditionnelle. Le jardin partage ses récoltes avec la banque alimentaire, et a donné plus de 2 200 livres d'aliments frais en 2023. Common Ground améliore la sécurité alimentaire, encourage les entreprises sociales et renforce les liens sociaux. Le projet offre également une plateforme d'éducation communautaire pour explorer la nutrition, les jardins urbains, le compostage et la récupération de l'eau de pluie, pour une communauté plus durable, plus saine et plus résiliente.

Photo : Rethink Red Deer



Pleins feux ICS : Riverwood Conservancy

Le long de la rivière Credit, à Mississauga, l'organisme **Riverwood Conservancy** protège plus de 60 hectares de bois, de prairies, de ravins et de jardins. Il rapproche de la nature des personnes de tous horizons à travers l'éducation, le jardinage et le bénévolat. Financé par l'Initiative pour des collectivités en santé (ICS), Riverwood a adapté un certain nombre de programmes pour garantir un accès sécurisé et inclusif à la nature, dont des programmes d'éducation et de bien-être par la nature pour les enfants, les jeunes, les adultes plus âgés et les personnes vivant avec un handicap. Les programmes des jardins de Riverwood ont attiré plus de 300 participants présentant des besoins divers grâce à des ateliers enrichissants et à des programmes de thérapie horticole. Parmi les programmes, citons Healing with Nature (pour les personnes âgées), The Land as a Healer (avec Indigenous Network), et bien d'autres encore.

En 2022, les plaines inondables le long de Riverwood ont subi des inondations extrêmes qui ont arraché des arbres, détruit des sentiers, perturbé les écosystèmes locaux et déposé des déchets. Les participants au programme se sont mobilisés bénévolement pour restaurer la zone, planter des arbres et des arbustes et venir en aide à la faune.



Mississauga,
ON



Photo : Riverwood Conservancy

Références et ressources sur le lien entre placemaking, résilience et action climatique

– Les ressources ci-dessous sont en anglais uniquement.

Références :

McDonald, R.I., Biswas, T., Sachar, C., Housman, I., Boucher, T.M., Balk, D., et al. (2021). The tree cover and temperature disparity in US urbanized areas: Quantifying the association with income across 5,723 communities. PLoS ONE 16(4): e0249715.
www.doi.org/10.1371/journal.pone.0249715

WWF. (n.d.). Seoul, South Korea. World Wide Fund for Nature.
www.explore.panda.org/world-cities-day/seoul

Park People. (2023, September 25). Surfacing Solutions: The Canadian City Parks Report. www.ccpr.parkpeople.ca/2023/

Aldrich, Daniel P. (2017, October 13). Social Ties, Not Just Sandbags, Help Communities Bounce Back. UN Volunteers.
www.unv.org/Success-stories/social-ties-not-just-sandbags-help-communities-bounce-back

Ressources additionnelles :

To build resilient communities, start with social connection,
www.happycities.com/blog/to-build-resilience-communities-start-with-social-connection

Building resilience and emergency preparedness through social connections,
www.heyneighbourcollective.ca/2023/02/building-resilience-and-emergency-preparedness-through-social-connections-video/

Health Canada. “The Urban Heat Island Effect: Causes, Health Impacts and Mitigation Strategies”.
www.canada.ca/en/health-canada/services/environmental-workplace-health/reports-publications/climate-change-health/climate-change-health-adaptation-bulletin-number-1-november-2009-revised-december-2010-health-canada-2009.html

Pour en savoir plus, visitez : placemakingcommunity.ca/power-of-placemaking/

Une conversation continue

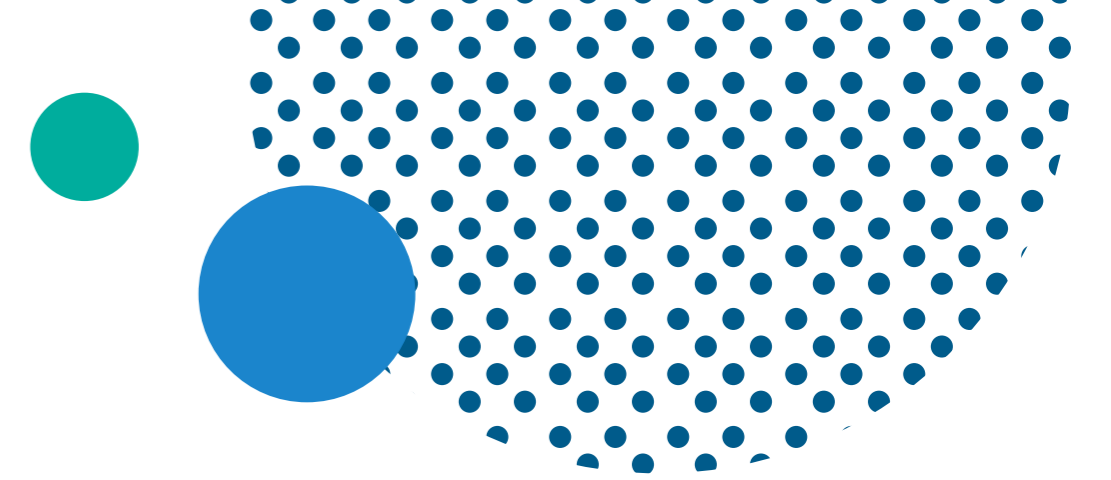


Nous reconnaissons que de nombreuses perspectives n'ont pas encore été documentées, et que des recherches supplémentaires sont nécessaires. De nouvelles possibilités de placemaking voient le jour à travers le pays, et le mouvement est en train de prendre de l'ampleur. À bien des égards, notre travail ne fait que commencer, et nous espérons que vous pourrez vous joindre à nous dans cette conversation continue :

- Rédigez votre propre témoignage pour montrer de quelle façon le placemaking transforme votre communauté.
- Utilisez ces exemples et ces récits pour plaider en faveur du placemaking.
- Partagez cet aperçu avec votre réseau ou en ligne (taguez-nous sur Instagram @placemaking.community).
- Joignez-vous à la Communauté canadienne du placemaking pour apprendre de vos pairs.
- Partagez votre histoire de placemaking avec healthycommunities@canurb.org ou taguez nous sur Instagram @placemaking.community.
- Restez en contact avec la Communauté canadienne du placemaking : souscrivez à l'infolettre mensuelle, partagez votre expérience, contribuez à la boîte à outils communautaire, consultez les événements à venir ou soumettez le vôtre !

Pour en savoir plus, visitez : placemakingcommunity.ca/power-of-placemaking/

À propos de cette recherche participative



L'Initiative pour des collectivités en santé (ICS) représente un investissement de 60 millions de dollars du gouvernement du Canada visant à transformer les espaces publics en réponse à la COVID-19. De 2021 à 2022, ICS a accordé un financement à plus de 1 000 organismes communautaires. ICS offre une inspiration et un soutien continu aux praticiens du placemaking grâce à sa communauté de pratique : la Communauté du placemaking du Canada.

Au cours de l'été 2023, Happy Cities et ICS ont travaillé ensemble pour mener des recherches sur le pouvoir du placemaking. Nos objectifs étaient les suivants 1) explorer le rôle que joue le placemaking dans notre bien-être individuel et collectif, 2) comprendre les nouvelles possibilités qui émergent grâce à des solutions gérées par la communauté et fondées sur des lieux spécifiques, 3) identifier les lacunes en matière de connaissances autour du placemaking, 4) se renseigner sur les obstacles au placemaking, et 5) montrer comment les projets individuels font partie d'un réseau de placemaking à travers le Canada.

Les données présentées ici ont été recueillies à partir d'un examen de la recherche et des projets de placemaking. Huit conversations en ligne ont également été organisées dans le cadre de ce travail, mettant en relation l'équipe du projet avec plus de 100 actrices et acteurs du placemaking, dont des résidents, des groupes communautaires, des employés municipaux et des bailleurs de fonds. Un rapport de synthèse présentant les résultats détaillés de ces séances est disponible par le lien ci-dessous.

Pour en savoir plus, visitez : placemakingcommunity.ca/power-of-placemaking/

Remerciements

Ce document a été préparé par Happy Cities pour l'Initiative pour des collectivités en santé (ICS). ICS est financée par le gouvernement du Canada et gérée par les Fondations communautaires du Canada en partenariat avec l'Institut urbain du Canada. Les idées présentées dans ce document ont été examinées par les partenaires techniques d'ICS, qui ont apporté leur soutien et leur contribution tout au long du processus de recherche.



Canada



Canadian
Urban
Institute

Institut
Urbain du
Canada



COMMUNITY
FOUNDATIONS
OF CANADA

FONDATIONS
COMMUNAUTAIRES
DU CANADA



La puissance du placemaking

Un coup d'œil sur des témoignages et des récits centrés sur les bénéfices en matière de bien-être du placemaking communautaire



INITIATIVE CANADIENNE POUR
DES COLLECTIVITÉS EN SANTÉ